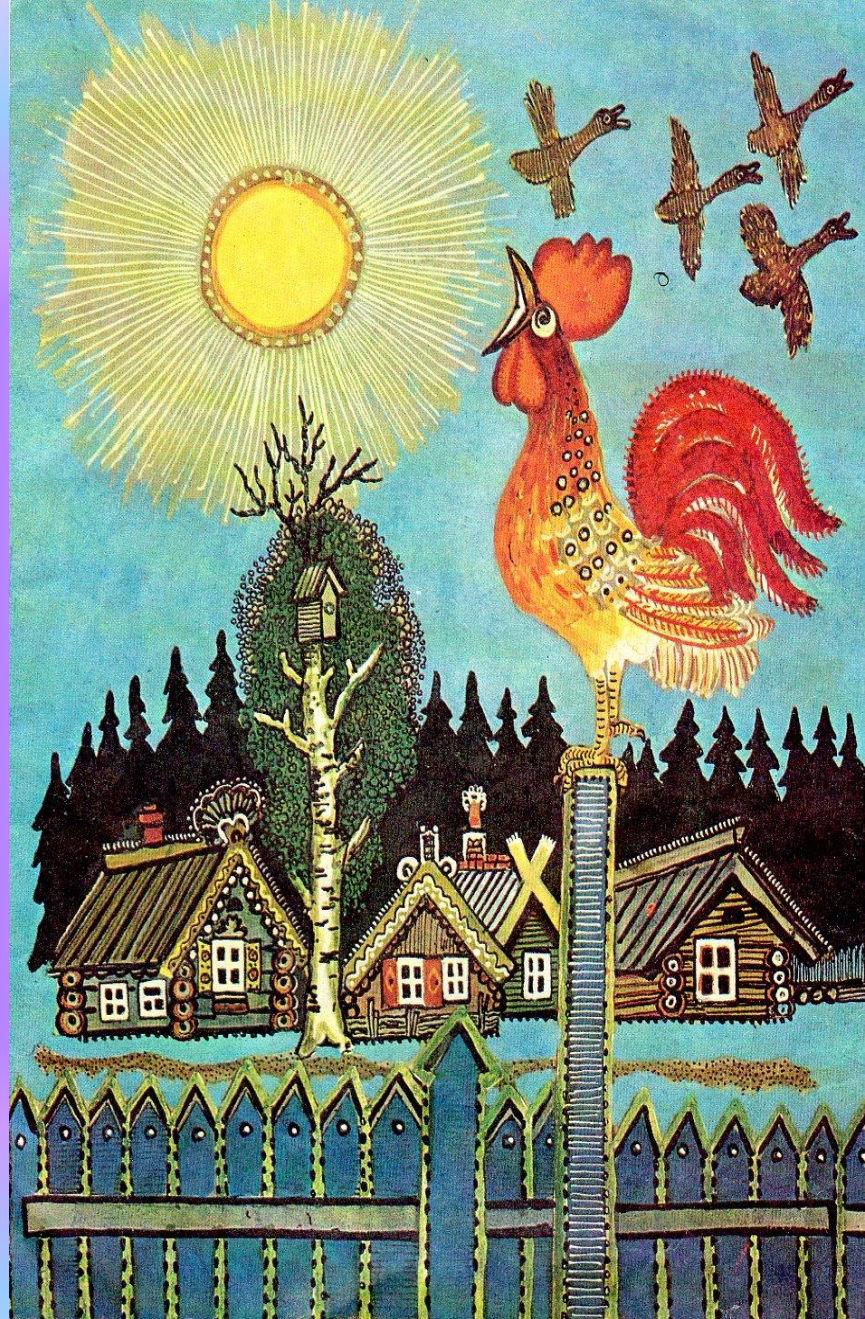


*УСТНОЕ НАРОДНОЕ
ТВОРЧЕСТВО,
КАК СРЕДСТВО
РАЗВИТИЯ РЕЧИ
СТАРШИХ
ДОШКОЛЬНИКОВ*

Выполнила: Ткачёва Л.П



Наш детский сад работает над проблемой

"Приобщение детей к истокам русской народной культуры". Поэтому я взяла эту тему

Цель исследования: влияния малых фольклорных форм на развитие речи детей дошкольного возраста.

Объект исследования – педагогический процесс направленный на формирование речевого развития дошкольников.

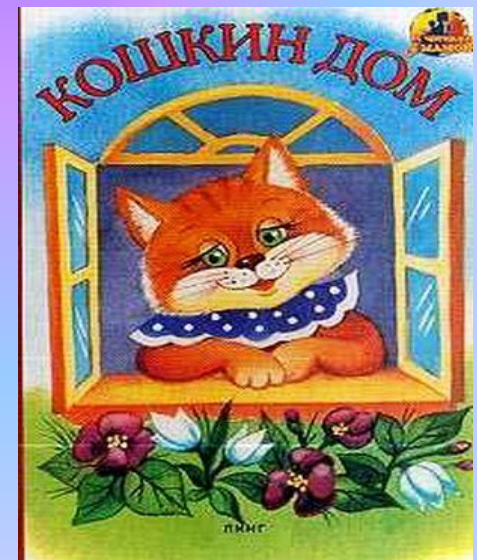
Предмет исследования – процесс формирования речевого развития

средствами малых фольклорных форм у детей старшего дошкольного возраста .



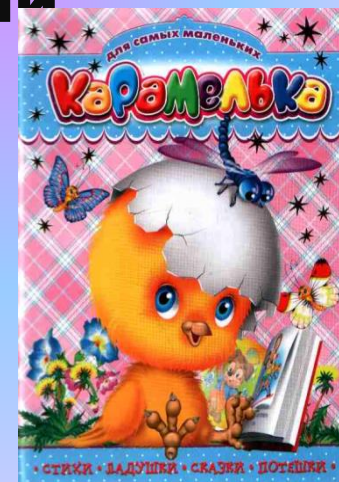
В связи с этим мы выдвигаем Гипотезу о том, что развитие речи может быть эффективным, если:

- педагогический процесс в ДОУ будет обогащен комплексом игр, занятий, материалом с использованием малых фольклорных форм.
- будет организовано обучение по развитию речи с использованием малых форм фольклора.
- привлечь детей к колендарно - обрядовым праздникам.
- привлечь к работе родителей.



Задачи исследования:

1. Проанализировать психолого - педагогическую литературу по проблеме развития речи детей дошкольного возраста.
2. Определить основные методы, использования малых форм фольклора
3. Обосновать и экспериментально проверить эффективность психолого - педагогических условий развитие речи детей с использованием малых фольклорных форм



Методы исследования :

Анализ к психолого- педагогической литературы.

-Изучение и обобщение работы в ДОУ и воспитание в семье.

- Наблюдение в разных видах деятельности воспитателей и детей.

- Знакомство детей с новыми формами устного народного творчества.

- Беседы

- Тестирование и анализ продуктов детской деятельности.

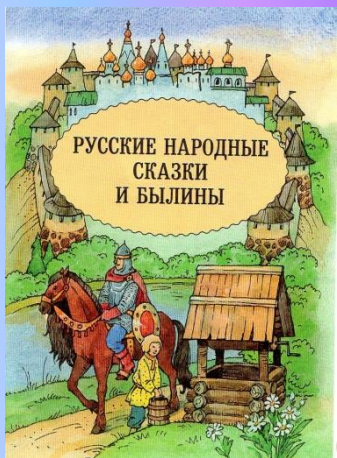


Методологическую основу исследования составляют:

теории развития детской речи:

К.Д.Ушинский, Е. И Тихеева, А.П Усова, М. М. Алексеева, В.И Яшина, Ф.А.Сохин, А.М. Бородич ;психолого-педагогические исследования особенностей речи (Д.Б. Эльконин, А.Н. Л.С. Выготский и др.)

Устное народное творчество- народное искусство слова, называется фольклором, за рубежом его называют ещё – народные знания либо народная мудрость. Фольклором называют словесное искусство, которое включает в себя пословицы, потешки, сказки, легенды, мифы, скороговорки, загадки, героический эпос, былины, сказания .Своё начало фольклор берет в глубочайшей древности. В песне, загадке, пословице, сказке, других формах фольклора люди изначально выражали свои чувства, затем запечатлевали их в устном произведении, после передавали свои знания другим, и как результат сохраняли свои мысли, опыт, чувства в умах (головах) своих будущих потомков.



УСТНОЕ НАРОДНОЕ ТВОРЧЕСТВО



Колыбельные
песни

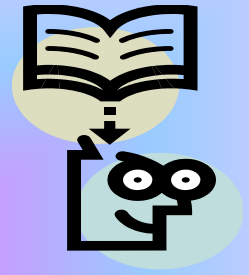
Былины,
сказки

потешки

прибаутки

Пословицы
поговорки

Речь .Виды речи



РЕЧЬ - ОСОБАЯ, НАИБОЛЕЕ СОВЕРШЕННАЯ ФОРМА ОБЩЕНИЯ, СВОЙСТВЕННАЯ ТОЛЬКО ЧЕЛОВЕКУ. В ЭТОМ ОБЩЕНИИ УЧАСТВУЮТ ДВЕ СТОРОНЫ - ГОВОРЯЩИЙ И СЛУШАЮЩИЙ.

ГОВОРЯЩИЙ - ВЫБИРАЕТ СЛОВА

НЕОБХОДИМЫЕ ДЛЯ ВЫРАЖЕНИЯ ЕГО МЫСЛИ И СВЯЗЫВАЕТ ИХ ПО ПРАВИЛАМ ГРАММАТИКИ, И ПРОИЗНОСИТ ЧЕРЕЗ ОРГАНЫ РЕЧИ.

СЛУШАЮЩИЙ - ВОСПРИНИМАЕТ. У ОБОИХ ДОЛЖНЫ БЫТЬ ОДИНАКОВЫЕ ПРАВИЛА И СРЕДСТВА ПЕРЕДАЧИ МЫСЛИ.

Виды речи: 1. **Внутренняя** - при подготовке к устной или письменной речи - фаза внутреннего проговаривания речи про себя.

2. **Внешняя речь**: - письменная - общение посредством письма. - устная - слышимая речь, кем-то произносимая. Общение ограничено условиями пространства и времени. Устная делится на:

а) **диалогическая** - взаимные реплики.

б) **монологическая**. Все виды речи тесно взаимосвязаны - общая черта: произнесение в слух или про себя.

- на занятиях;
- в повседневной жизни.
- в режимных моментах.
- игры – драматизации,
концерты, праздники

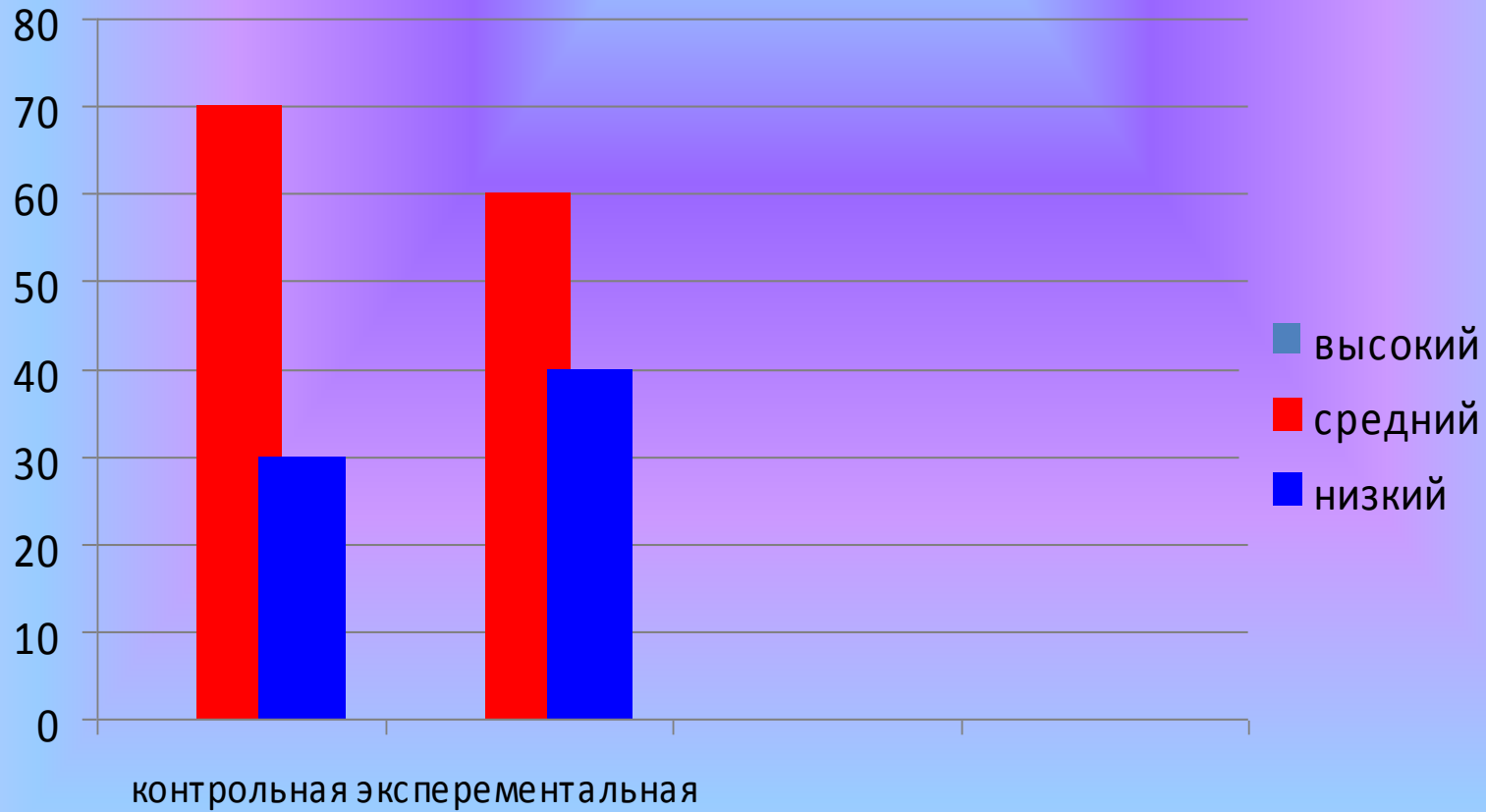


- КРИТЕРИИ:

1. Точно употреблять слова в различных грамматических формах и значениях;
2. Понимать разные значения многозначного слова; самостоятельно подбирать синонимы и антонимы ;
3. Гладкость и плавность изложения, отсутствие прерывистости и повторений, запинок, пауз в связной речи ;

Группы	Имя ребенка	Номер задания												Ср. Арифм.	Уровень
		1	2	3	4	5	6	7	8	9	10	11	12		
Контроль ая	Настя С.	2,5	1	3	1	1	2	2	2	2	1	3	1,5	1,8	С
	Вика Г.	2	2,5	3	1,5	1,5	2	2	2	3	2	3	1,5	2,2	С
	Дима А.	1,5	2	3	2	2	2	2	2	3	1,5	2	1,5	1,9	С
	Женя Н.	1	2	1	1	1	1,5	1,5	2	2	1	2	1	1,4	Н
	Ваня Ч.	1	1	1,5	1	1	1,5	1,5	2	2	1	1,5	1	1,3	Н
	Настя К.	1	1,5	2	1	1	1,5	1,5	2	2	1	2	1	1,46	Н
	Катя Т.	2	1,5	2	1	1	2	2	2	1,5	2	2	1,5	1,7	С
	Настя Л.	1,5	2	2	1,5	1,5	2	2	2	2	2	2	1,5	1,8	С
	Инна Ш.	2	2	1,5	2	2	2	1,5	2	1,5	1,5	2	1,5	1,8	С
	Настя Б.	1	2	2	1,5	1,5	2	2	2	2	1	3	2	1,8	С
	Ср.арифм	1,5 5	1,75	2,1	1,35	1,35	1,85	1,8	2	2,1	1,4	2,25	1,4		
	Уровень	С	С	С	Н	Н	С	С	С	С	Н	С	Н		
Экспериме нтальная	Рома В.	1	1	1,5	1	1	1,5	1,5	1,5	1,5	1	1,5	1	1,25	Н
	Андрей К.	2,5	2	2	2	2	2,5	2	2	2	2	3	2	2	С
	Максим С.	3	2	3	2	2	2	3	2	3	2	3	2	2,42	С
	Ярослав Г.	2	1,5	1	1	1	1,5	1,5	1,5	2	1	2	1,5	1,46	С
	Ира Б.	1	1	1,5	1,5	1,5	1,5	2	2	1,5	1	2	1	1,46	С
	Ваня В.	3	2	2	2	2	2,5	2,5	2	2	1,5	2	1,5	2,08	С
	Ваня К.	1	1,5	1	1,5	1,5	1,5	1,5	1,5	1,5	1	1,5	1	1,3	Н
	Валя М.	2	1	2	2	2	2,5	2	2	1,5	1,5	2	2	1,9	С
	Вадим Ш.	1,5	1	1	1,5	1,5	1,5	1,5	1,5	1	1	1,5	1	1,3	Н
	Вера А.	1	1	1	1,5	1,5	1,5	1,5	1,5	1	1	1,5	1	1,25	Н
	Ср.арифм	1,8	1,35	1,6	1,6	1,6	1,85	1,9	1,75	1,7	1,3	2	1,4		
	Уровень	С	Н	С	С	С	С	С	С	С	Н	С	Н		

Уровни развития речевых умений детей (констатирующий срез)



Высокий уровень. Ребенок составляет предложение из трех (или более) слов. Правильно подбирает синонимы и антонимы в пословицах, в речевой ситуации (потешка) – подбирает по два – три слова разных частей речи (прилагательных и глаголов). Ребенок замечает неточности в небылице

. Правильно определяет значение слова по функции предмета или по родовому понятию ("Лес – это место, где растет много деревьев, грибов, ягод, где много животных, птиц"). Правильно поясняет значение пословицы и может придумать рассказ. Умеет доказать отгадку. Кроме того, много знает пословиц, поговорок, считалок и т.д.

Средний уровень. Ребенок составляет предложение или словосочетание из двух слов. Правильно подбирает синонимы и антонимы по смыслу, но не в требуемой грамматической форме. В речевой ситуации называет по одному слову. Дает свои варианты, исправляя неточности в небылице. Вместо определения значения слова дает описание предмета, рассказывает о чем-то конкретном ("Я был в лесу", "А я знаю где лес есть"). Может дать объяснение значению пословицы, но не совсем точно. Составляет рассказ, используя отдельные слова из пословицы. Отгадывает правильно загадку, но в доказательстве использует не все признаки. Называет по одному – два примера на каждый предложенный жанр.

Низкий уровень. Ребенок не составляет предложение, а повторяет предъявляемое слово. Не может подобрать синонимы, а, подбирая антонимы, использует частицу "не" ("Человек от лени болеет, а от труда не болеет"). В речевой ситуации подбирает неточные по смыслу слова, либо также использует частицу "не". Не замечает неточность в небылице. Ребенок не может определить значение слова и пословицы. Загадку отгадывает неверно и не доказывает отгадку. Составляет рассказ без учета задания. Практически не знает пословиц, загадок, считалок и т.д.

Анализируя методические аспекты развития речи средствами малых фольклора, для формирующего эксперимента мы наметили следующую работу с детьми:

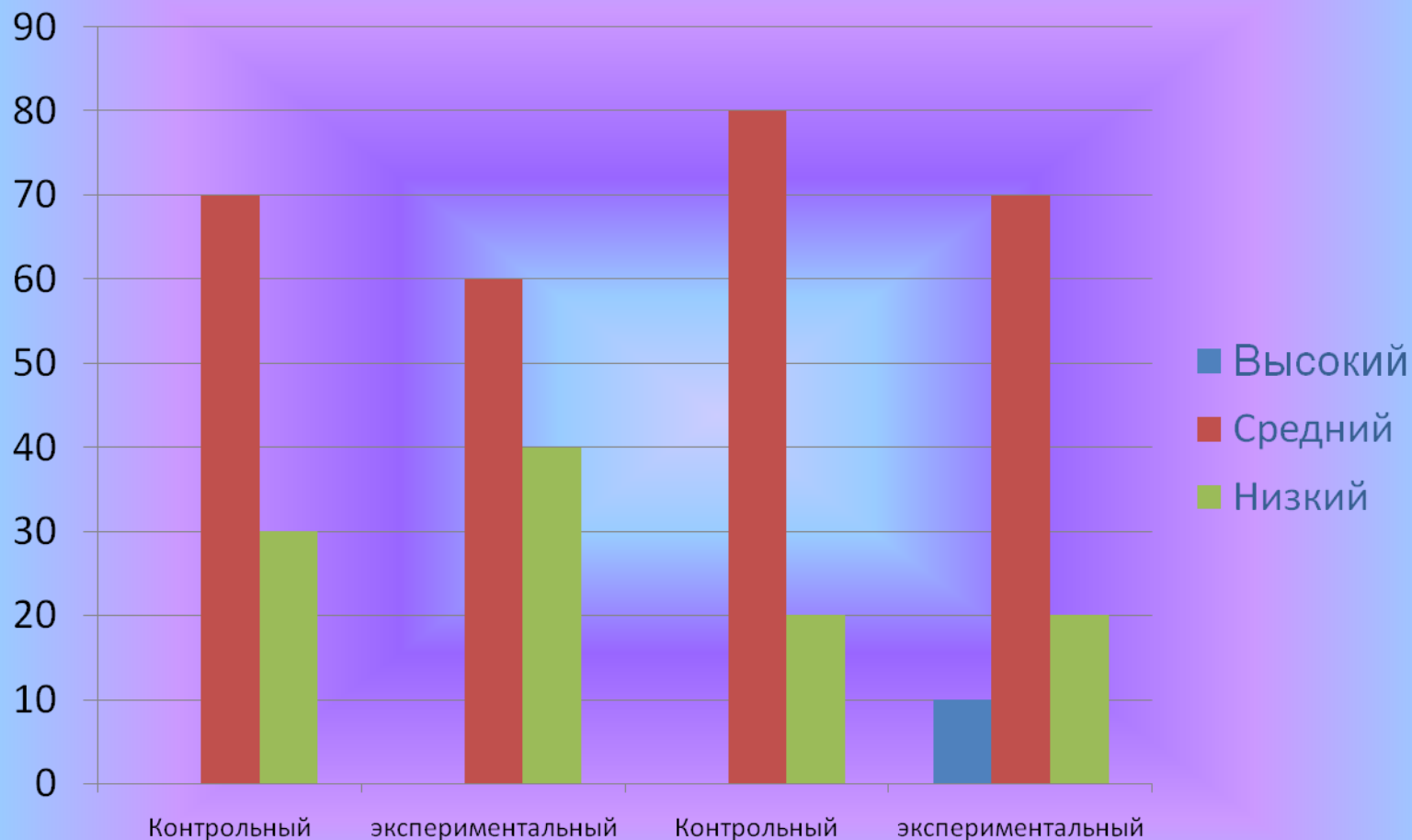
1. "В тереме расписном я живу, к себе в избу всех гостей приглашу..."
(знакомство с пословицами, поговорками, прибаутками о русском быте и гостеприимстве);
2. "Русские потешки";
3. "В гости к хозяйшкe" (знакомство с загадками);
4. "Счастливая зыбка";
5. "Баю, баю, баю, бай! Поскорее засыпай". И др. (Приложение 9)





Группы	Имя ребенка	Номер задания												Ср. Арифм.	Уровень
		1	2	3	4	5	6	7	8	9	10	11	12		
Контрольная	Настя С.	2,5	1,5	3	1	1	2	2	2	2	1	3	1,5	1,9	С
	Вика Г.	2	2,5	3	1,5	1,5	2	2	2	3	2	3	1,5	2,2	С
	Дима А.	1,5	2	3	2	2	2	2	2	3	1,5	2	1,5	1,9	С
	Женя Н.	1	2	1	1,5	2	1,5	1,5	2	2	1	2	1	1,54	С
	Ваня Ч.	1	1	1,5	1	2	1,5	1,5	2	2	1	1,5	1	1,4	Н
	Настя К.	1	1,5	2	1	1	1,5	1,5	2	2	1	2	1	1,46	Н
	Катя Т.	2	1,5	2	2	1	2	2	2	1,5	2	2	1,5	1,8	С
	Настя Л.	1,5	2	2	1,5	1,5	2	2	2	2	2	2	1,5	1,8	С
	Инна Ш.	2	2	1,5	2	2	2	1,5	2	1,5	1,5	2	1,5	1,8	С
	Настя Б.	1	2	2	1,5	1,5	2	2	2	2	1	3	2	1,8	С
	Ср. Арифм	1,55	1,8	2,1	1,5	1,55	1,85	1,8	2	2,1	1,4	2,25	1,4		
Уровень	С	С	С	Н	С	С	С	С	С	Н	С	Н			
Экспериментальная	Рома В.	1	1	1,5	1	1	1,5	1,5	1,5	1,5	1	1,5	1,5	1,29	Н
	Андрей К.	2,5	2	2	2	2	2,5	2	2	2,5	2	3	2	2,38	С
	Максим С.	3	2	3	2,5	2	2,5	3	2	3	2,5	3	2	2,54	В
	Ярослав Г.	2	1,5	1	1,5	1	1,5	1,5	1,5	2	1	2	1,5	1,51	С
	Ира Б.	1	1	1,5	1,5	2	1,5	2	2	1,5	1	2	1,5	1,54	С
	Ваня В.	3	2	2	2	2	2,5	2,5	2	2	1,5	2	1,5	2,08	С
	Ваня К.	1	1,5	1	1,5	1,5	1,5	1,5	1,5	1,5	1	1,5	1,5	1,38	Н
	Валя М.	2	1,5	2	2	2	2,5	2	2	1,5	1,5	2	2	1,92	С
	Вадим Ш.	2	1	1,5	2	1,5	2	1,5	1,5	1,5	1,5	1,5	1	1,54	С
	Вера А.	1	1,5	1,5	1,5	2	1,5	1,5	2	1,5	1,5	1,5	1,5	1,54	С
	Ср. Арифм	1,85	1,45	1,7	1,75	1,7	1,95	1,9	1,8	1,85	1,45	2	1,6		
	Уровень	С	Н	С	С	С	С	С	С	С	Н	С	С		

Уровни развития речевых умений детей на начальном и конечном этапах эксперимента.



Кроме того, была проведена консультация с родителями на тему "Баю баюшки-баю..." (как укладывать ребенка спать) (Приложение 10). В папке раскладушке выставлялся текстовый материал различных малых форм фольклора для того, чтобы родители смогли повторить их дома с детьми. Родители также привлекались к организации фольклорных праздников, детских постановок. С их помощью в детском саду создан музей старинных вещей, горенка, сшиты народные костюмы для детей, что являлось большим подспорьем в нашей работе.



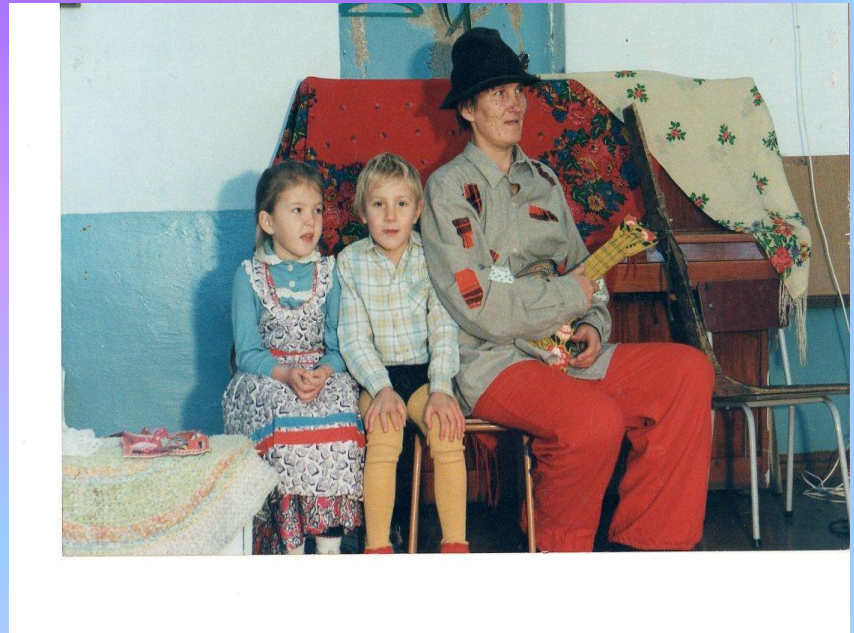




Большой раздел устного творчества русского народа составляет народный календарь.

Мы организовывали календарно- обрядовые праздники:
«Рождество», «Масленица»









В процессе работы были замечены такие изменения:

- у детей повысился интерес к устному народному творчеству, они используют в своей речи пословицы, поговорки, в сюжетно-ролевых играх – потешки,
- самостоятельно организовывают народные игры – забавы с помощью считалок.
- у родителей также замечен повышенный интерес к использованию малых форм фольклора в речевом развитии детей дома. С удовольствием разучивают с детьми и подбирают пословицы и поговорки, объясняют детям их смысл.

Исходя из анализа опытно-экспериментальной работы, можно прийти к

выводу, что наша гипотеза **подтвердилась**